

Fahrzeugzulassungen im Oktober 2025

Flensburg, 5. November 2025. 250.133 Personenkraftwagen (Pkw) wurden im Oktober 2025 neu zugelassen und damit +7,8 Prozent mehr als im Vergleichsmonat. 65,6 Prozent (+5,9 %) der Neuwagen wurden gewerblich und 34,4 Prozent (+11,8 %) privat zugelassen.

Unter den deutschen Marken wies MAN mit einem Plus von 72,4 Prozent den stärksten Zuwachs bei vergleichsweise geringem Gesamtvolumen auf und erreichte einen Neuzulassungsanteil von 0,0 Prozent. MINI (+30,2 %/1,4 %), BMW (+24,3 %/9,4 %) und Audi (+15,5 %/7,6 %) konnten ebenfalls Zugewinne im zweistelligen Bereich erzielen. Einstellige Zulassungssteigerungen entfielen auf die Marken VW (+9,9 %/19,3 %), Ford (+6,1 %/3,3 %), Mercedes (+4,3 %/9,7 %) und Opel (+0,8 %/5,3 %), wobei VW weiterhin anteilsstärkste deutsche Marke war. Rückläufige Neuzulassungszahlen verzeichneten dagegen die Marken Smart (-43,3 %/0,2 %) und Porsche (-11,8 %/1,0 %).

Bei den Importmarken mit mindestens fünfstelligen Neuzulassungszahlen legte Skoda mit +23,6 Prozent und einem Anteil von 8,9 Prozent gegenüber dem Vorjahresmonat am deutlichsten zu, gefolgt von Seat mit +12,6 Prozent und einem Anteil von 5,3 Prozent. Skoda erwies sich mit 8,9 Prozent zudem als anteilsstärkste Importmarke. Mit mehr als 4.000 Neuzulassungen konnten die volumenstärkeren Importmarken Hyundai (+14,7 %/3,3 %), Fiat (+12,4 %/1,6 %), Dacia (+5,2 %/2,3 %) und Citroen (+2,8 %/1,6 %) ebenfalls einen Zuwachs bei den Neuzulassungen verbuchen. Rückgänge in diesem Bereich verzeichneten dagegen die Marken Peugeot (-31,3 %/2,0 %), Toyota (-20,0 %/2,9 %), Volvo (-11,7 %/1,8 %), Renault (-5,7 %/2,0 %) und Kia (-3,7 %/2,1 %).

Mit einem Anteil von 33,9 Prozent waren die SUVs (+16,3 %) das stärkste Segment. Zweistellige Anteile erreichten auch die Kompaktklasse (17,1 %/+0,2 %) und Kleinwagen (12,0 %/+7,0 %), gefolgt von den Geländewagen, deren Anteil nach einem Rückgang von

-3,7 Prozent 10,6 Prozent ausmachte. Die Minis (2,4 %) erzielten hingegen mit +31,2 Prozent die deutlichste Steigerung, gefolgt von der Mittelklasse (+25,8 %/8,7 %), Mini-Vans (+16,2 %/0,9 %) und Obere Mittelklasse (+13,0 %/5,4 %). Auch die Utilities (+9,0 %/4,3 %) wiesen Zugewinne im einstelligen Bereich aus. Die Segmente Großraum-Vans (-38,6 %/1,5 %), Oberklasse (-34,7 %/0,5 %), Wohnmobile (-8,4 %/1,7 %) und Sportwagen (-6,1 %/0,5 %) lagen dagegen hinter dem Ergebnis des Vergleichsmonats.

101.598 Neuwagen verfügten im Oktober über einen hybriden Antrieb und erzielten einen Anteil von 40,6 Prozent (+19,5 %), darunter 30.946 Plug-in-Hybride (12,4 %/+60,0 %). 52.425 Neuwagen waren den Elektro-Pkw (BEV) zuzuordnen und erreichten einen Anteil von 21,0 Prozent. Diese Antriebsart lag mit +47,7 Prozent über dem Ergebnis des Vorjahresmonats. 932 flüssiggasbetriebene Pkw (-10,3 %) waren mit einem Anteil von 0,4 Prozent vertreten. Für die Antriebsarten Erdgas, Brennstoffzelle (Wasserstoff) und Wasserstoff wurden allerdings keine Neuzulassungen registriert. 64.706 Pkw waren mit einem Benzinmotor (25,9 %/-12,9 %) und 30.462 Pkw mit einem Dieselantrieb (12,2 %/-15,8 %) ausgestattet.

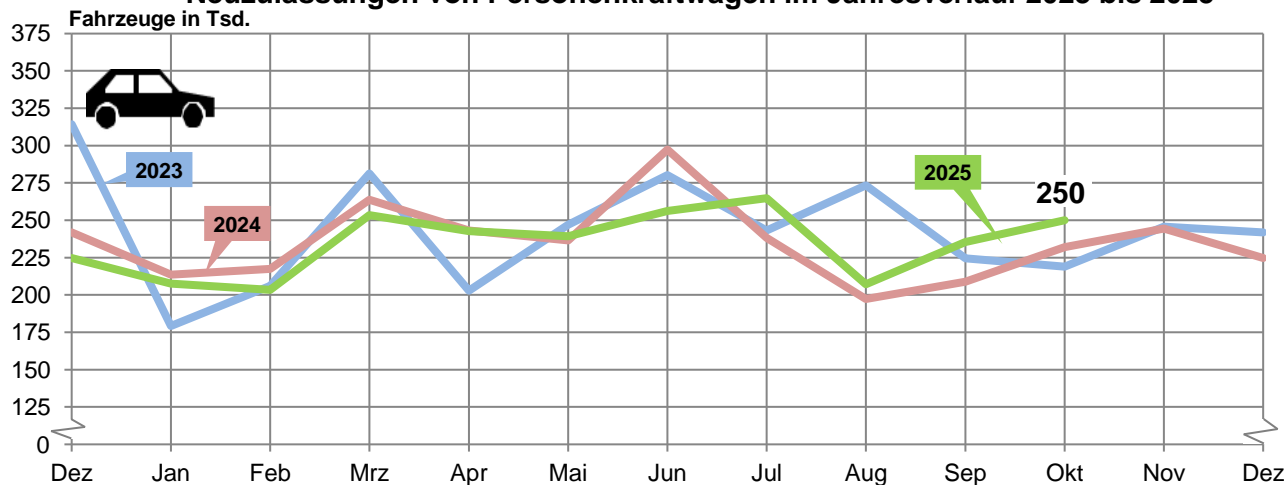
Der durchschnittliche CO₂-Ausstoß der Pkw-Neuzulassungen sank um -11,4 Prozent und betrug 100,6 g/km.

Auf dem Nutzfahrzeugmarkt war bei den Fahrzeugklassen überwiegend ein Zuwachs zu verzeichnen (siehe Tabelle), wobei dieser bei den Kraftomnibussen (+64,8 %) am deutlichsten ausfiel. Die Neuzulassungen bei den Zugmaschinen insgesamt (-36,4 %) und Lastkraftwagen (Lkw) (-4,2 %) waren hingegen rückläufig und auch die Krafträder verzeichneten einen Zulassungsrückgang (-31,9 %).

Kontakt:

Stephan Immen, Telefon: +49 461 316-1293

Neuzulassungen von Personenkraftwagen im Jahresverlauf 2023 bis 2025



Fahrzeugklasse	Neuzulassungen					Besitzumschreibungen				
	Oktober 2025			Januar-Oktober 2025		Oktober 2025			Januar-Oktober 2025	
	Anzahl	Veränderung gegenüber		Anzahl	Veränderung gegenüber Vorjahreszeitraum in %	Anzahl	Veränderung gegenüber		Anzahl	Veränderung gegenüber Vorjahreszeitraum in %
		Vormonat in %	Vorjahresmonat in %				Vormonat in %	Vorjahresmonat in %		
	1	2	3	4	5	6	7	8	9	10
Krafträder	9.660	-32,7	-31,9	151.525	-24,7	28.261	-31,6	-4,9	460.295	+5,3
Personenkraftwagen	250.133	+6,2	+7,8	2.360.481	+0,5	558.790	-0,3	-2,8	5.510.828	+0,2
Kraftomnibusse	567	+18,1	+64,8	5.332	+16,7	475	-4,4	-21,1	4.554	-3,8
Lastkraftwagen	26.296	+2,1	-4,2	244.912	-7,5	37.713	-0,5	-6,7	371.267	+3,1
Zugmaschinen insgesamt	5.586	-0,9	-36,4	59.696	-20,9	9.753	-8,5	-16,1	114.083	+3,1
dar. Sattelzugmaschinen	2.559	+8,2	+11,2	24.471	-14,3	1.335	-2,6	-54,0	13.208	-4,3
Sonstige Kraftfahrzeuge	1.484	-3,3	+6,7	15.129	-10,7	1.221	-12,9	-18,9	13.981	-1,4
Kraftfahrzeuge zusammen	293.726	+3,7	+3,4	2.837.075	-2,5	636.213	-2,4	-3,4	6.475.008	+0,7
Kraftfahrzeughänger	21.333	-5,3	-5,7	223.822	-4,9	35.316	-6,8	+0,8	378.778	+3,2

Neuzulassungen von Personenkraftwagen im Oktober 2025 nach Marken

Marke	Oktober 2025		Veränderung gegenüber Oktober 2024 in %	Januar-Oktober 2025		Veränderung gegenüber Januar-Oktober 2024 in %▲▼
	Anzahl	Anteil in %		Anzahl	Anteil in %	
	1	2		4	5	
ALFA ROMEO	572	0,2	+81,0	6.345	0,3	+22,8 ▲
ALPINE	130	0,1	+441,7	812	0,0	+114,2 ▲
ASTON MARTIN	46	0,0	+411,1	268	0,0	+9,8 ▲
AUDI	19.091	7,6	+15,5	165.066	7,0	-2,1 ▼
BENTLEY	36	0,0	+414,3	466	0,0	-11,6 ▼
BMW	23.563	9,4	+24,3	205.163	8,7	+8,7 ▲
BYD	3.353	1,3	+866,3	15.171	0,6	+609,9 ▲
CADILLAC	13	0,0	+62,5	81	0,0	-48,1 ▼
CHERY	-	-	X	42	0,0	X
CITROEN	4.099	1,6	+2,8	41.113	1,7	-9,5 ▼
DACIA	5.876	2,3	+5,2	59.457	2,5	+1,7 ▲
DAF TRUCKS	-	-	X	2	0,0	+100,0 ▲
DEEPAL	1	0,0	X	13	0,0	X
DS	168	0,1	-50,6	2.432	0,1	-6,0 ▼
FERRARI	122	0,0	-3,9	1.538	0,1	-8,1 ▼
FIAT	4.012	1,6	+12,4	45.989	1,9	-12,4 ▼
ISKER	1	0,0	X	5	0,0	-96,2 ▼
FORD	8.321	3,3	+6,1	91.379	3,9	+7,7 ▲
GWM	33	0,0	-84,7	2.314	0,1	-2,3 ▼
HONDA	567	0,2	-9,6	6.326	0,3	+2,0 ▲
HYUNDAI	8.215	3,3	+14,7	78.979	3,3	-1,5 ▼
INEOS	17	0,0	-55,3	435	0,0	+1,2 ▲
IVECO	69	0,0	+11,3	767	0,0	-12,5 ▼
JAGUAR	-	-	-100,0	193	0,0	-89,4 ▼
JEEP	749	0,3	-25,3	10.497	0,4	+7,0 ▲
KGM	279	0,1	+105,1	2.578	0,1	+66,1 ▲
KIA	5.168	2,1	-3,7	51.120	2,2	-12,6 ▼
LADA	-	-	X	1	0,0	-96,9 ▼
LAMBORGHINI	58	0,0	-	1.030	0,0	-0,7 ▼
LANCIA	-	-	X	2	0,0	+100,0 ▲
LAND ROVER	880	0,4	+1,1	10.995	0,5	+8,2 ▲
LEAPMOTOR	942	0,4	X	5.383	0,2	X
LEXUS	394	0,2	-33,4	4.064	0,2	-4,7 ▼
LOTUS	28	0,0	-3,4	283	0,0	-1,0 ▼
LUCID	1	0,0	-99,2	142	0,0	-44,5 ▼
LYNK & CO	47	0,0	+193,8	629	0,0	+838,8 ▲
MAN	100	0,0	+72,4	1.229	0,1	+7,1 ▲
MASERATI	43	0,0	+4,9	574	0,0	+23,4 ▲
MAXUS	5	0,0	-	93	0,0	+60,3 ▲
MAZDA	3.081	1,2	-19,2	32.459	1,4	-13,2 ▼
MERCEDES	24.225	9,7	+4,3	215.323	9,1	+2,1 ▲
MG ROEWE	2.788	1,1	+94,7	21.049	0,9	+15,9 ▲
MINI	3.510	1,4	+30,2	28.595	1,2	+6,3 ▲
MITSUBISHI	876	0,4	-56,0	16.583	0,7	-30,7 ▼
MORGAN	3	0,0	X	49	0,0	-7,5 ▼
NIO	16	0,0	+6,7	227	0,0	-32,8 ▼
NISSAN	2.068	0,8	-5,7	27.209	1,2	+8,2 ▲
OMODA	-	-	X	1	0,0	X
OPEL	13.345	5,3	+0,8	112.633	4,8	-10,7 ▼
PEUGEOT	4.979	2,0	-31,3	48.559	2,1	-12,7 ▼
POLESTAR	562	0,2	+269,7	3.833	0,2	+44,9 ▲
PORSCHE	2.524	1,0	-11,8	25.832	1,1	-16,3 ▼
RENAULT	5.106	2,0	-5,7	48.083	2,0	+12,1 ▲
ROLLS ROYCE	26	0,0	-45,8	283	0,0	-4,4 ▼
SEAT	13.246	5,3	+12,6	136.386	5,8	+5,6 ▲
SKODA	22.225	8,9	+23,6	187.944	8,0	+8,8 ▲
SMART	484	0,2	-43,3	3.709	0,2	-66,7 ▼
SUBARU	247	0,1	-36,0	3.452	0,1	-7,3 ▼
SUZUKI	1.747	0,7	-2,5	19.338	0,8	-9,2 ▼
TESLA	750	0,3	-53,5	15.595	0,7	-50,4 ▼
TOGG	6	0,0	X	31	0,0	X
TOYOTA	7.310	2,9	-20,0	69.248	2,9	-9,4 ▼
VINFAST	45	0,0	+125,0	166	0,0	+69,4 ▲
VOLVO	4.492	1,8	-11,7	49.432	2,1	-2,7 ▼
VW	48.274	19,3	+9,9	468.902	19,9	+4,5 ▲
XPENG	359	0,1	+259,0	2.214	0,1	+939,4 ▲
SONSTIGE	840	0,3	+3,6	10.370	0,4	
INSGESAMT	250.133	100,0	+7,8	2.360.481	100,0	+0,5 ▲